

ELEVHÅNDBOG 2016



VELKOMMEN TIL KG

Denne elevhåndbog indeholder en masse praktiske oplysninger, som du skal kende, når du starter som ny elev på KG. Der er vigtig information om skolestart og den første tid, men der står også en masse ting, som er relevante for hele din tid på skolen. Jeg håber, at du kommer godt i gang på KG, og at du bliver glad for at være her.

Med venlig hilsen

Momme Mailund, rektor

SKOLEÅRETS START OG DEN FØRSTE TID

Skoleåret begynder **tirsdag den 9. august 2016**

Program for den første skoledag:

Tirsdag d. 9. august:

Kl. 09.50	Velkomst i kantinen ved rektor Eleverne byder velkommen
Kl. 10.10	De nye klasser mødes med deres lærerteam i klasserne (præsentation og skema)
Kl. 11.20 – 11.50	Frokost
Kl. 11.50 – 12.20	De nye klasser mødes igen med lærerteamet i klasserne (bogudlevering)
Kl. 12.20 – 13.20	Aktiviteter i klassen v/tutorerne

Medbring papir og skriveredskaber.

Du får udleveret mange bøger, så det er en god ide at tage en ekstra taske med.

Husk også en madpakke – eller penge til at købe mad i vores gode kantine (se side 13).

Fra onsdag d. 10. august:

Undervisning ifølge skemaet.

Fotografering af alle nye elever

Allerede onsdag **10. august** og torsdag **11. august** er der fotografering af alle nye elever. Plan for fotograferingen vil fremgå af Lectio. Tirsdag vil I få udleveret en blanket, som skal udfyldes, underskrives og medbringes ved fotograferingen.

Introdag/introtur

Fredag den 12. august er der introdag for de nye 1.g- og pre-IB-klasser.

Den 29.-31. august er der introtur for 1.hf.

Intro-aktiviteter

I ugerne 32-35 er der forskellige intro-aktiviteter (dans, sang, musik o.a.). Se i Lectio for hvornår.

IB Welcome Party

Torsdag den 25. august er der IB Welcome Party for nye og gamle elever i skolens IB-afdeling.

Idrætsdag

Fredag d. 2. september er der idrætsdag.

Introfest

Fredag d. 2. september om aftenen er der introfest.



Elevtutorer

I de nye **1. klasser** er der knyttet 2 elevtutorer (fra 2. årgang) til hver klasse. Deres opgave er at være med til at gøre skolestarten på gymnasiet lettere for de nye elever, både fagligt og socialt. Tutorerne vil som udgangspunkt være knyttet til de nye klasser indtil jul.

DE PRAKTISKE RAMMER

Administrationen/Kontor

Skolens administration består af rektor, vicerektor, administrationschef, uddannelsesledere, assistenter, sekretærer og IT-medarbejder.

Rektor Momme Mailund har kontor i A1, vicerektor i C2, og uddannelseslederne og assistenterne i A7, A8, Vg2 og "postkassen".

A2 er sekretærernes og administrationschefens kontor. Her kan du henvende dig, hvis du har brug for oplysninger. Sekretærerne Anja Hersø Kristensen, Jytte Thomassen, Margrethe Krafach, Susanne Mogensen og Lene Pedersen kan give svar på det meste vedrørende skolen, og ellers kan de fortælle, hvem på skolen du skal henvende dig til for at få oplysningen.

Administrationen er desuden det sted, hvor man afleverer lægeattester, tilmeldingsblanketter og meget andet.

I administrationen kan man også få hovedpinetabletter og plaster.

Skolens IT-medarbejder, Rifet Begic, har kontor i C3.

Kontoret har åbent på følgende tidspunkter:

Mandag – fredag kl. 7.45-12.00 og 12.30-14.15.

Rektor træffes normalt på skolen i undervisningstiden. Du er også velkommen til at kontakte rektor via mail: mo@kolding-gym.dk

Adresseændring

Hvis du flytter, skal du huske hurtigst muligt at meddele din nye adresse til administrationen. Husk også at meddele evt. nyt tlf.nr.

Skolebygningen

Bagest i håndbogen er der en oversigtsplan over skolen. Skolen består af syv sektorer:

V-sektor	(Vest) Undervisningslokaler, studievejlederkontorer og IB-kontor
M-sektor	(Midt) Undervisningslokaler, læsevejledere og faglokaler for mediefag og drama
Ø-sektor	(Øst) Faglokaler for sprog og naturgeografi
N-sektor	(Naturvidenskab) Faglokaler for fysik, kemi og biologi
K-sektoren	(Kreative fag) Faglokaler for musik, billedkunst og design
S-sektoren	(Sportshallen)
A-sektoren	(Administration) Kontorer og lærerværelse

Desuden findes et **C-område** (centrum), hvor kantinen, auditoriet (Rotunden), studiecenteret med bibliotekar, lærerarbejdspladser og elevarbejdspladser er placeret.

I **Ø- og V- og N-sektoren** er der opstillet it-øer til brug i undervisning og forberedelse. I kælderen under N-sektor ligger skolens **fitnesslokaler**.



Elefskabe

Ved indgangen til V-sektoren, M-sektoren og Ø-sektoren er der placeret aflåselige garderobeskabe. Disse skabe er til elevernes brug. For at få en lås til et garderobeskab skal du betale 125 kr. pr. skoleår.

Beløbet betales i Administrationen. Her får du udleveret en lås og kvittering på dit skab. Hvis du vil beholde skab og lås det følgende skoleår, skal beløbet betales inden sommerferien, da låsen på skabene ellers klippes op i sommerferien.

Klassebetegnelser

KG består af en STX-afdeling, en HF-afdeling og en IB-afdeling med i alt ca. 850 elever. I det kommende skoleår har vi seks 2.g-klasser, syv 3.g-klasser, to 2.hf-klasser, en 2.IB-klasse og en 3.IB-klasse.

Der kommer 12 nye klasser i første årgang: syv 1.g, tre 1.hf og to pre-IB-klasser. De nye klasser får betegnelserne:

STX	1.a, 1.b, 1.c, 1.d, 1.e, 1.f og 1.k
pre-IB	1.i og 1.x
HF	1.p, 1.q og 1.r

HVAD INDEHOLDER 1.G (ud over traditionelle fag)?

Grundforløb

Gymnasieforløbet består af et grundforløb på ½ år og et studieretningsforløb på 2½ år. Grundforløbet er ens for alle elever. Grundforløbet består af obligatoriske fag (dansk, engelsk, 2. fremmedsprog, matematik, samfundsfag, fysik, idræt) og et kunstnerisk fag. Desuden vil du i grundforløbet få undervisning i almen studieforberedelse (at), almen sprogforståelse (ap) og naturvidenskabeligt grundforløb (nv).

Studieretninger

På KG etableres klasserne i grundforløb ud fra elevønskerne om studieretninger.

Studieretningsklasserne dannes ud fra elevernes endelige valg af studieretning og med start midt i januar.

Du kan finde flere oplysninger om studieretningerne på skolens hjemmeside eller hos din studievejleder eller hos uddannelseslederen.

AP - Almen sprogforståelse

Almen sprogforståelse er et forløb, hvor de sprog, som man har i grundforløbet, arbejder sammen om at give eleverne en forståelse af de elementer, der er fælles for alle sprogene. Forløbet indeholder bl.a. sproglig analyse af tekster samt en kortere indføring i latin. Efter grundforløbet foretages en evaluering af elevernes udbytte af almen sprogforståelse. Deltagelse i denne evaluering er obligatorisk. Der gives én karakter, som påføres eksamensbeviset.

NV – Naturvidenskabeligt grundforløb

Det naturvidenskabelige grundforløb er bygget op omkring temaforløb i fagene biologi, fysik, kemi og naturgeografi. Formålet er at give eleverne indsigt i den naturvidenskabelige tankegang. Efter grundforløbet afsluttes det naturvidenskabelige grundforløb med et skriftligt produkt og en kort faglig samtale. Denne prøve er obligatorisk. Der gives én karakter, som påføres eksamensbeviset.

AT - Almen studieforberedelse

Almen studieforberedelse er et "tværfag" i gymnasiet. Det består i et samarbejde mellem fagene, og formålet er bl.a. at give eleverne en viden om, hvordan forskellige fag vil behandle et bestemt emne. Undervisningen foregår dels i de enkelte fag, dels i fællesfaglige forløb. Der foretages evaluering af eleverne efter 2.g, og der er en afsluttende prøve i slutningen af 3.g. Karakteren i 3.g tæller med i det samlede eksamensresultat.

Dansk-historieopgave

I slutningen af 1.g skrives den første større opgave på STX, nemlig dansk-historieopgaven. Eleven vælger selv, om opgaven skal skrives i dansk og/eller historie.

HVAD INDEHOLDER 1.HF (ud over traditionelle fag)

Introduktionskursus

HF-uddannelsen indeholder et introduktionskursus, som har til formål at skabe et fælles fundament for hele uddannelsen. Introduktionskurset indeholder bl.a. indføring i studiemetoder og arbejdsformer. Du vil få mere information om kurset, når du begynder på HF.

Naturvidenskabelig faggruppe

På HF danner fagene biologi, geografi og kemi tilsammen den naturvidenskabelige faggruppe.

Undervisningen i den naturvidenskabelige faggruppe foregår i 1.hf. Undervisningen foregår som en kombination af undervisning i hvert fag for sig og tværfaglige emner. Der afsluttes med én mundtlig eksamen, som tager udgangspunkt i en evalueringsopgave, der udarbejdes i slutningen af undervisningen. Der gives én samlet karakter.

Kultur- og samfundsfagsgruppen

På HF danner fagene historie (B), samfundsfag (C) og religion (C) til sammen kultur- og samfundsfagsgruppen (kult eller ks). Undervisningen strækker sig over begge år. Det første halve år undervises der kun i historie, de sidste halvandet år i alle tre fag. Kult består af en række fælles faglige emner, der hvert afsluttes med et projekt. Faget afsluttes med et kult-projekt, der skrives de sidste 14 dage af undervisningen og præsenteres ved en mundtlig eksamen; der gives én samlet karakter.

Historieopgaven

Kursister skal skrive en individuel **historieopgave** i februar 2017 inden for gennemgåede undervisningsforløb i historie. Emnet godkendes af læreren og sammen med kursisten udarbejdes en problemformulering. Opgaven har et omfang på max 8 sider. Formålet med opgaven er dels at træne kursisterne i at arbejde med og fordybe sig i historiske problemstillinger, dels at introducere dem til de formelle krav, der knytter sig til den større skriftlige opgave (SSO) i 2.hf.

VU - Værkstedundervisning (HF)

For at give kursisterne i HF den bedst mulige faglige støtte er der skemalagt værkstedsundervisning (VU), hvor man i tilknytning til undervisningen i fagene undervises i de centrale studiekompetencer, som man har brug for på tværs af fagene. Værkstedstimerne kan også anvendes til undervisning i fagene fx i forbindelse med projekter og opgaver eller til afholdelse af tutorsamtaler. Der ligger en værkstedstime ca. hver 14. dag.

Studiebog

Der oprettes en elektronisk studiebog til hf'ere i Lectio. Den følger kursisten gennem hele uddannelsen. Formålet med studiebogen er, at man får mulighed for at opstille mål for sit uddannelsesforløb og sammen med sin tutor (se næste punkt) kan vurdere, hvorvidt man når sine mål, og hvornår der f.eks. skal opstilles nye mål for studieforløbet. Grundlaget for arbejdet med studiebogen er de studiekompetencer, som vi på KG ønsker, vores elever skal opnå gennem skoleforløbet.

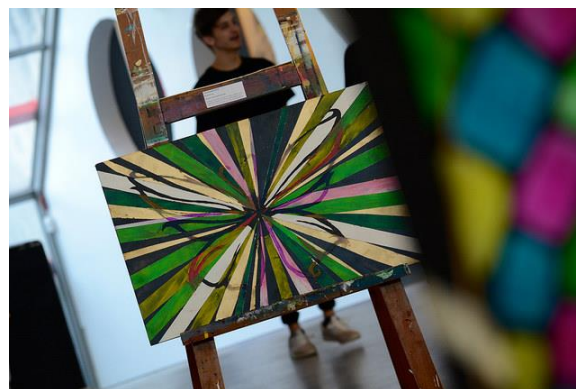
Lærer-tutorer i HF

Alle HF-kursister får en lærer som tutor. I løbet af et skoleår har man tre samtaler med sin tutor. Til samtalerne opstiller man en række faglige mål og taler om, hvad man særligt skal arbejde med for at nå dem.

FRIVILLIGE AKTIVITETER - DE SJOVE TING VED SIDEN AF UNDERVISNINGEN

Frivillige krea-fag

I løbet af skoleåret er der mulighed for at være med i frivillige aktiviteter i de kreative fag. I billedkunst og design er der mulighed for at komme til at tegne, male, arbejde med ler og lave collager i billedkunstlokalerne. I musik og drama kan du være med i skoleforestillingen eller bruge skolens øvelokale alene eller sammen med andre. I mediefag kan du være med til at lave film eller KG-news. Nogle ting tilbydes på lærernes initiativ, men det bedste, du kan gøre, er selv at tage et initiativ.



Frisport

Du har også mulighed for at deltage i forskellige sportsaktiviteter om eftermiddagen, f.eks. volleyball, basketball og fodbold. Du får nærmere besked om, hvordan du kan tilmelde dig på morgensamlinger og gennem din idrætslærer. Skolen deltager desuden i landsdækkende turneringer i nogle af boldspillene. Hold dig i øvrigt orienteret om idræt på KG via sportstavlen ved N-sektoren.

Musical/Skoleforestilling

Hvert år sætter skolens elever og lærere en skoleforestilling op. Der arbejdes med musik og drama hen over efteråret. I januar vises forestillingen over flere dage. Der er brug for mange elever til forestillingen – både til at optræde og til at hjælpe med teknik, kostumer, make-up og meget mere.



Elevrådet

Elevrådet på KG består af 1 repræsentant fra hver klasse, der vælges ved starten af hvert skoleår. De varetager elevernes interesser på skolen og har derfor repræsentanter i alle udvalg, der er relevante for eleverne. Dermed har man som elevrådsmedlem stor indflydelse på skolens dagligdag. Elevrådet mødes med jævne mellemrum, hvor de diskuterer og tager stilling til aktuelle sager.

Ud over at have indflydelse er Elevrådet et godt sted at lære andre elever fra alle uddannelser og årgange at kende, så hvis du vil have indflydelse og sammenhold, er Elevrådet det rigtige sted for dig!

I begyndelsen af skoleåret kommer der repræsentanter fra elevrådet ud i de nye klasser for at orientere om elevrådets arbejde og mulighederne for elevindflydelse på skolen.

Julerevy

Hvert år i december er der en gruppe elever, der laver en julerevy med parodier på alt fra tv over lokalpolitik til skolens lærere.

Hvis du har lyst til at vise dine talenter på de skrå brædder, får du chancen her.

MUN – Model United Nations

I MUN mødes elever for at "lege FN" – dvs. at de diskuterer globale/internationale politiske udfordringer og problemer ud fra forskellige landes interesser og baggrunde.

Diskussionerne foregår på engelsk, og ud over at det kan være spændende at diskutere politik sammen med andre unge, træner det også elevernes globale forståelse og ikke mindst deres engelskkundskaber. Et par gange om året deltager eleverne i MUN-konferencer i Danmark og/eller i udlandet.

Operation Dagsværk (OD)

Hvert år giver tusindvis af STX- og HF-elever en dags arbejde til fordel for et uddannelsesprojekt i den fattige del af verden. På Dagsværkdagen i november arbejder de f.eks. på en fabrik, hjælper med lageroptælling eller gør rent hos virksomheder eller private. Andre synger og spiller musik, sælger kage på gaden, passer børn eller ordner huset derhjemme for forældrene. Alle, der deltager, tjener mindst 300 kr., som doneres til årets projekt. På den måde bliver der på en enkelt dag indsamlet omkring 5 millioner kroner, som sikrer børn og unge i andre dele af verden en uddannelse - og et håb om en lysere fremtid.

Dette års Dagsværk foregår onsdag den 2. november. I år sætter Operation Dagsværk fokus på unge mayaers muligheder i Guatemala gennem uddannelse og oplysning. (Kilde: www.od.dk)

Alt dette vil Operation Dagsværksgruppen fortælle meget mere om i starten af skoleåret og frem til november. Og hvis du har lyst til at hjælpe til i gruppen, skal du være meget velkommen til at komme til vores møder.

Spanskrøret

KG's skoleblad hedder "Spanskrøret". Eleverne sørger selv for at nedsætte redaktion og lægge den journalistiske linje. Her er der plads til at skrive om både sjov og alvor – men altid uden at nedgøre nogen med tilknytning til skolen.

Studiekredse

Hvis du og nogle andre elever synes, at et bestemt fagligt emne/område er helt vildt spændende at arbejde med, er der mulighed for, at vi kan oprette en studiekreds, hvor I sammen med én eller flere lærere kan fordybe jer og undersøge emnet sammen.

SVADA

SVADA er navnet på KG's elevforening, der arrangerer 4 store elevfester om året. Festerne planlægges og afvikles af SVADA-udvalget, som består af elever på kryds og tværs af klasser og årgange.

ALT DET ANDET, SOM ER VÆRD AT VIDE - ALFABETISK

Aflysning af undervisning

Ind imellem aflyses der planlagte lektioner, f.eks. på grund af en lærers sygdom, omsorgsdag, kursusdeltagelse eller lignende. Aflysninger kan også skyldes fællesarrangementer eller tværfaglige forløb.

I planlægningen af skoleåret er der taget højde for sådanne aflysninger. Der planlægges med overbookning, dvs. flere lektioner end det er meningen, at der skal gennemføres. På den måde er der skabt rum til, at der kan aflyses, uden at det bliver på bekostning af undervisningens mål.

Brand

Der hænger en brandinstruks i alle klasselokaler. En gang om året er der brandøvelse. I tilfælde af brand er det vigtigt at komme hurtigt ud af bygningen og gå til sportspladsen, hvor alle hold skal samles og stå sammen med den lærer, de havde, da alarmen gik.

Brugerbetaling

Der kan være mindre udgifter forbundet med undervisningen. Herudover kommer udgifter til studieture.

Bøger

Du får udleveret mange bøger gennem din tid på gymnasiet. Mange får du allerede ved skolestart, så derfor er det vigtigt, at du følger nedenstående:

Du skal skrive under på, at du har modtaget bøgerne på en bogliste, der bliver sendt rundt i klassen. Det er derfor vigtigt, at du tjekker, at du har fået bogen. Derudover skal du skrive navn, klasse og skoleår i bøgerne. Det er meget vigtigt, da det er den eneste måde, hvorpå vi kan se, at det er din bog.

Hvis du mister en bog, eller hvis du beskadiger en bog, skal du betale for den.

På Lectio kan du klikke på BOGDÉPOT (når du er logget på) og se, hvilke bøger vi har registreret på dig. Det er en god idé at tjekke engang imellem, om du evt. skal aflevere nogle bøger – det står nemlig også dér.

I løbet af skoleåret får du også adgang til e- og i-bøger via forskellige portaler. Her skal du bruge dit UNI-login for at få adgang til at bruge dem.

Er du i tvivl om noget eller har du spørgsmål omkring bøgerne, er du altid velkommen til at kontakte din lærer eller Lene Pedersen på kontoret.

Dorotheafest – 19. november 2016

Hvert år afholder vi en stor skolefest for alle skolens elever og forældre med underholdning, spisning og dans. Årets Dorotheafest finder sted lørdag d. 19. november 2016. Sidste år spillede Scarlet Pleasure, og vi er nu i gang med at finde dette års band.

Eksamen

Eksamener afholdes i maj-juni måned.

Kursister i 1.hf skal til skriftlig eksamen i matematik (hvis dette fag afsluttes efter 1.hf).

Desuden er der mundtlig eksamen for 1.hf i de fag, der afsluttes efter det første år.

STX-elever får i midten af maj at vide, om de skal til eksamen i de fag, der afsluttes. Ved slutningen af 1.g kan eleverne komme til eksamen i et af de afsluttende fag og ved slutningen af 2.g i to. Derudover er der skriftlige og mundtlige årsprøver i både 1.g og 2.g.

I 1.g er der i løbet af skoleåret obligatoriske evalueringer i almen sprogforståelse (ap) og naturvidenskabeligt grundforløb (nv).

I tilfælde af sygdom i forbindelse med ovennævnte prøver – se de gældende Studie- og ordensregler på skolens hjemmeside: <http://www.kolding-gym.dk/elever/studie-og-ordensregler.html> Se også information om eksamen på skolens hjemmeside (under menuen "Elever").

Ferieplan for skoleåret 2016-17

Begivenhed	Dag, uge	Dato
Skolestart skoleåret 2016-2017	Tirsdag, uge 32	9. august 2016
Efterårsferie	Uge 42	17.-21. oktober 2016
Sidste skoledag før jul	Onsdag, uge 51	21. december 2016
Juleferie	Torsdag, uge 51 – tirsdag, uge 1	22. december 2016 – 3. januar 2017
Vinterferie	Uge 7	13.-17. februar 2017
Påskeferie	Uge 15 + mandag, uge 16	10.-17. april 2017
St. Bededag	Fredag, uge 19	12. maj 2017
Kr. Himmelfart	Torsdag + fredag, uge 21	25. - 26. maj 2017
Pinse	Mandag, uge 23	5. juni 2017
Translokation	Torsdag, uge 25	22. juni 2017
Sommerferie	Uge 26 – mandag, uge 32	26. juni - 7. august 2017
Skolestart skoleåret 2017-2018	Tirsdag, uge 32	8. august 2017

NB – IB-elever kan have eksaminer på feriedagene

Fitnesslokale

Skolens elever kan mod betaling af et årligt gebyr på 300 kr. på eget ansvar bruge lokalerne på udvalgte tidspunkter. For at benytte fitnesslokalet skal man have gennemgået et brugerkursus med en idrætslærer og skrive under på, at man vil overholde bruger- og ordensregler.

Forsikringsforhold – særligt vigtigt for forældre

Skolens elever skal selv sørge for at tegne en ulykkes- og/eller indboforsikring. I tilfælde af tyveri fra en elev (f.eks. cykel eller knallert) anmeldes skaden til elevens eget / forældrenes forsikringsselskab. Ved kørsel i egen bil til ekskursion o. lign. gælder ligeledes, at evt. skader anmeldes til bilens forsikringsselskab, da skolen ikke bærer noget ansvar i sådanne tilfælde.

Forældrekonsultation d. 22.-24. november – særligt vigtigt for forældre

I november (d. 22., d. 23. og d. 24.) afholdes der forældrekonsultationer for forældre til eleverne i 1.g og 1.i og 1.x. Her er der mulighed for at få en drøftelse med lærerne om elevens standpunkt i de enkelte fag. Eleverne må gerne deltage i forældrekonsultationen. Der afholdes ikke forældrekonsultationer for HF-klasserne.

Forældremøder d. 6. september – særligt vigtigt for forældre

I september måned vil forældrene til eleverne i 1.g, pre-IB og 1.hf blive inviteret til et forældremøde, hvor klassens lærere vil præsentere sig selv og deres fag.

Forældremødet finder sted tirsdag d. 6. september 2016.

Desuden vil forældrene i forbindelse med forældrekonsultationerne blive inviteret til orientering om studieretningsforløbet (STX) og til kulturelle arrangementer.

Forældre til elever i 1.g og pre-IB vil blive inviteret til forældrekonsultation i forbindelse med karaktergivningen i slutningen af november.

Fotokopiering og print

Der er opstillet kopimaskiner i sektor K, M, N, V, Ø. Maskinerne kan ved brug af den chip, som udleveres ved skolestart, benyttes til kopiering og print. Hver elev får tildelt 400 "klip" til brug for kopiering og print. 1 sort-hvid print eller kopi tæller et klip, 1 farveprint/farvekopi tæller 4 klip. Når de 400 klip er brugt, kan yderligere klip købes på kontoret. Prisen er 1 kr. pr. klip, og der sælges minimum 25 klip.

Fritagelse for undervisning

Hvis du ønsker at ansøge om fri fra skole, skal du henvende dig til rektor eller uddannelseslederne. Der vil kun undtagelsesvis kunne bevilges fri fra skole.

Du kan således ikke få fri til f.eks. tandlægebesøg, køretimer, køreprøve, erhvervsarbejde, sportsskampe eller ferierejser uden for skoleferierne.

Fritagelse for idrætsundervisningen – se nedenfor under Idræt.

Idræt

Der er obligatorisk idræt på alle klassetrin med undtagelse af 2.hf, 2.i og 3.i. Det er en forudsætning for at deltage i idrætsundervisningen, at man møder omklædt til timerne, med mindre andet er aftalt.

Hel eller delvis fritagelse for at deltage i den fysiske aktivitet i idrætsundervisningen i en kortere eller længere periode kræver en lægeattest. Lægen skal angive fritagelsens varighed og omfang. Udgiften til attesten betales af eleven.

Hvis hindringen for at deltage i den fysiske aktivitet i idrætsundervisningen er umiddelbart synlig, er lægeattesten dog ikke nødvendig. Hvis fravær fra idræt skal godskrives, skal eleven udfylde en godskrivningsseddel, som fås hos uddannelseslederne. Elever, der fritages helt for idræt, skal have et erstatningsfag (på C-niveau).

Computer og IT

Der vil være nogle undervisningsmaterialer, som ikke kan fås i papirform. Det er derfor nødvendigt, at du medbringer en computer for at kunne følge med i fagene. På skolen har vi et begrænset antal stationære computere i elevområderne, som skolens elever kan benytte, hvis de ikke bruges i forbindelse med undervisning.

Skolen har hurtigt og velfungerende WIFI. Netværket hedder "KoldingGymnasium". For at kunne logge på netværket får du et personligt brugernavn og en adgangskode. Samtidigt får du adgang til din egen private mappe, hvor du kan gemme stile, noter m.m.

Problemer med skolens it-udstyr og trådløse netværk varetages af Rifet Begic. Problemer med egne pc'er varetages ikke af skolen.

Kantinen

Gurli Hermansen, Annemette Koch Petersen, Malie Sørensen og Bente Bahr sørger for, at du ikke behøver at sulte, mens du er i skole. Kantinen sælger bl.a. sandwich, flutes med pålæg, salater, varme retter, diverse drikkevarer, frugt og slik. Der kan betales med kontanter, kort og MobilePay.

Karakterer

Gymnasieeleverne får karakterer tre gange i løbet af et skoleår: standpunktskarakterer i november og i marts samt årskarakterer inden sommerferien.

Indtil du fylder 18 år, har forældre lov til at læse karaktersiden i Lectio. De kan ved henvendelse på kontoret få adgang til karakterne.

HF-elever får ingen standpunktskarakterer, men der gennemføres en anden form for evaluering i HF-klasserne, bl.a. i forbindelse med tutorsamtaler.

Klage

Elever, der ønsker at klage over beslutninger truffet på skolen, kan kontakte rektor Momme Mailund for nærmere vejledning.

Lectio

Lectio er det program, som skolen bruger til skema, skemaændringer, lektier, karakterer beskeder mm. Det er vigtigt at logge på Lectio hver dag for at holde sig orienteret.

Lektiecafé

Der afholdes lektiecafé 1 gang om ugen gennem det meste af skoleåret. Vi starter omkring 1. september og slutter i starten af maj. Der tilbydes lektiehjælp i matematik og i andre fag, hvis der er ønske eller behov for det. Lektiehjælpen varetages af skolens lærere og ældre elever. Caféen holder til i kantinen.

Lommeregnere

Matematik på B og A niveau kræver et CAS-værktøj. På Kolding Gymnasium anbefaler vi computerprogrammet TI-Nspire CAS. Matematiklærerne hjælper med at vise, hvor det købes. Vi forventer, at alle ved skolestart medbringer en lommeregner svarende til TI30, det kan også være et lommeregnerprogram på en medbragt computer.

Læseværksted

Læsevejledernes opgave er at hjælpe de elever, der har problemer (store eller små) med at læse eller skrive. Eleverne kan henvende sig i læseværkstedet på eget initiativ eller efter opfordring fra en lærer.

Læsevejlederne har to funktioner: at rådgive og at undervise. Hvis du bliver tilbudt undervisning hos læsevejlederen, foregår det som eneundervisning eller i små grupper uden for det normale skema.

Du kan træffe læsevejlederne Una Eriksen (UE) og Mette Ulrich (MUL) i Mg1.

Miljø – recycling

På KG tænker vi også på miljøet, og som elev kan du hjælpe.

Skil dig af med dit affald på den rigtige måde, så kører vi tingene til genbrug.

I kantinen er der en beholder til tomme flasker (glas og plast).

Ude i sektorerne står der kasser til papiraffald ved siden af kopimaskinerne.

Og hvis du har gamle batterier, defekte opladere eller lignende, som du vil smide ud i løbet af skoledagen, så kan du lægge det ind på pedelkontoret.

Morgensamling

Der holdes morgensamling i kantinen hver anden uge eller når der er behov for det. Det er eleverne i morgensamlingsudvalget, der styrer morgensamlingerne.

Myndighedsalder

Elever, der er fyldt 18 år, er myndige, og alle henvendelser fra skolen rettes derfor direkte til eleven.

Forældre til elever, der er under 18 år, vil blive underrettet om for højt fravær og eventuelle sanktioner som følge deraf. Elever under 18 år kan ikke melde sig ud af gymnasiet, HF eller IB uden forældrenes skriftlige accept.

Ordbøger

Når du er elev på KG, har du adgang til ordbøger på ordbogen.com og ordbog.gyldendal.dk, hvor du kan logge på med dit UNI-login.

SPS (specialpædagogisk støtte til elever med særlige behov)

Har du vanskeligheder med at stave og/eller læse f.eks. i forbindelse med ordblindhed, har du mulighed for at få støtte fra SPS-ordningen til en it-rygsæk, som bl.a. består af en bærbar computer med diverse programmer og talesynteser til brug for oversættelse af tekster m.m. Du skal henvende dig til studievejlederne eller læsevejlederne på skolen, der i hvert enkelt tilfælde laver en indstilling til SPS-styrelsen.

Studie- og ordensregler

Alle elever har pligt til at orientere sig i skolens studie- og ordensregler, som findes på skolens hjemmeside under "Elever".

Studie- og ordensreglerne sætter de lovmæssige rammer for, hvordan man skal opføre sig på skolen.

Hovedpointerne i studie- og ordensreglerne er dog ganske enkle og handler om at bruge sin sunde fornuft: som elev på KG skal man passe sin skolegang (komme til tiden, lave lektier, ikke snyde med afleveringer, aflevere opgaver osv.), og så skal man helt grundlæggende opføre sig ordentligt. Det gør de fleste af skolens elever, men hvis man alligevel ikke helt kan leve op til disse forventninger, kan skolen iværksætte forskellige sanktioner. Alt dette er præciseret mere detaljeret i studie- og ordensreglerne.

Studiekompetencer

På Kolding Gymnasium har vi udarbejdet en oversigt over de kompetencer, som vores elever i STX og HF skal opnå i løbet af deres uddannelse. Den omfatter både generelle og flerfaglige studiekompetencer og viser, hvilke kompetencer man skal have opnået efter hvert trin på uddannelsen. Oversigten findes på skolens hjemmeside under *Elever*.

Studiekort

Alle nye elever får udleveret et studiekort i løbet af september. Kortet er gældende under hele studieforløbet.

Studievejledning

Til hver klasse er der knyttet en studievejleder, der fungerer som elevernes rådgiver i faglige og ikke-faglige sammenhænge. I begyndelsen af skoleåret laver studievejlederen i samarbejde med faglærerne et kursus i studieteknik. I løbet af skoleåret følger en introduktionssamtale med alle elever. I løbet af skoleåret vil studievejlederen desuden orientere om valgfag i 3.g/2.hf og IB, uddannelses- og erhvervsmuligheder samt eksamen. Du kan altid henvende dig til din studievejleder, der har kontor i Vg1 og V2.

SU

Alle, der er i gang med en ungdomsuddannelse, kan få stipendium fra Statens Uddannelsesstøtte (SU), når de er fyldt 18 år.

SU udbetales fra det kvartal, der begynder, efter at man er fyldt 18. Har man f. eks. fødselsdag d. 2. januar, får man støtte fra d.1. april.

Er man fyldt 20 år og bor man ikke hjemme, kan man få SU som udeboende (det giver et højere beløb).

Udeboende under 20 år kan under visse omstændigheder få dispensation for aldersreglen, fx hvis forældrene bor langt fra skolen (mindst 20 km. eller 75 minutters rejsetid med offentlig transport), hvis eleven har været udeboende i et år, før han/hun fik ret til SU, eller hvis der er ganske særlige forhold i hjemmet. Her tænkes på boligforhold og sociale forhold i øvrigt.

De 18-19-åriges grundstipendium kan suppleres med et tillægsstipendium, der afhænger af forældrenes indtægt. Man bruger forældrenes bruttoindtægt og justerer den, hvis man har mindreårige søskende.

Modtager man SU, skal man være opmærksom på, at der er grænser for, hvor meget man selv må tjene, før der bliver skåret ned i ens SU.

Du kan læse alt om beløb, beløbsgrænser, ansøgning og muligheder for SU-lån på www.su.dk. Du kan også kontakte skolens kontor, som gerne hjælper med svar og hjælp til at søge om SU.

Transportudgifter

Der kan opnås rabat på transportudgifter ved køb af et ungdomskort. Du skal selv søge om kortet på www.ungdomskort.dk

Ulykkestilfælde

Hvis du kommer til skade i skoletiden og skal på skadestuen, skal du henvende dig til kontoret, der vil sørge for transporten. Se desuden under Forsikringer.

Årsprøver

Efter 1.g og 2.g afholdes der et antal skriftlige og mundtlige prøver, der ikke indgår i studentereksamen. Antallet af mundtlige årsprøver kan variere.



Plan over Kolding Gymnasium





KONTAKTOPLYSNINGER

Kolding Gymnasium
Skovvangen 10
6000 Kolding

Telefonnumre:

Administrationen 76 33 96 00
(med omstilling til rektor, uddannelsesledere, assistenter, studievejledere, kantine mm.)

Rektor (mobil) 41 44 21 83

Bankkontonummer 0216 4069030866

E-mail kg@kolding-gym.dk

Hjemmeside www.kolding-gym.dk

Facebook The official Kolding Gymnasium, hf og IB School page

Rektor:	Momme Mailund (mo@kolding-gym.dk)
Vicerektor:	Tom Gotthold Jensen (tgj@kolding-gym.dk)
Uddannelsesleder STX:	Hanne Dittmer (hd@kolding-gym.dk)
Uddannelsesleder HF:	Peter Høtbjerg Nielsen (pn@kolding-gym.dk)
Uddannelsesleder IB:	Mel Malone (mm@kolding-gym.dk)
Assistent:	Gitte Lindhardt Kluge (gl@kolding-gym.dk)
Assistent:	Else Letort (el@kolding-gym.dk)
IB assistent:	Ritt Sønnichsen (rs@kolding-gym.dk)
Kommunikation:	Jan Boysen Billund (jbb@kolding-gym.dk)
Administrationschef:	Britta Matthiesen (bm@kolding-gym.dk)
Sekretær:	Anja Hersø Kristensen (ak@kolding-gym.dk)
Sekretær:	Jytte Thomassen (jt@kolding-gym.dk)
Sekretær:	Susanne Mogensen (sm@kolding-gym.dk)
Sekretær:	Margrethe Krafach (mk@kolding-gym.dk)
Sekretær:	Lene Pedersen (lpe@kolding-gym.dk)
IT-medarbejder:	Rifet Begic (ribe@itcfyn.dk)
Bibliotekar:	René Boye Pedersen (rbpe@kolding.dk)
Kantineleder:	Gurli Hermansen (gh@kolding-gym.dk)